

## STATUS QUO

Úzká, velmi dlouhá svažité parcela s jižní orientací se nachází na klidném místě v bývalé zahrádkářské kolonii. Dům stojí zhruba ve dvou třetinách svahu, je přístupný shora a bytné místnosti jsou orientovány k jihu, ke krásnému výhledu, bazénu a zahradě. Ve vstupním podlaží je centrální hala, garáž a společný obývací prostor se sezením, knihovnou, jídelnou a kuchyní. Podobně jako u tradičních funkcionalistických vil, je zde také terasa s imponantním venkovním schodištěm vedoucím dolů do přízemí k bazénu. V přízemí se nachází pokoj pro hosty s vlastním příslušenstvím, pracovna, ložnice a komfortní hygienické a technické zázemí. Nejvyšší, ustupující podlaží tvoří bohatě prosklený relaxační prostor s panoramatickým výhledem, obklopený velkou střešní terasou.

# DOBRÁ ARCHITEKTURA ZRAJE JAKO DOBRÉ VÍNO

TEXT: JITKA PÁLKOVÁ / FOTO: LUKÁŠ HAUSENBLAS A ARCHIV

Říká majitel domu v malebném moravském městě, který jsme vám v našem časopise představili již v roce 2015. Život, plynoucí v neustálých proměnách, přináší spolu s technologickým vývojem neustálé změny v domě i na zahradě. Vila s nadčasovým konceptem tak stále získává na hodnotě.



Dům sám o sobě se od r. 2015 (viz foto nahoře) nijak nezměnil, ale ponořil se do zeleně. Ta vytváří příjemné soukromí, stín a mikroklima, aniž by bránila krásným výhledům



Prosím doplnit popisek

**N**áš hostitel vyrůstal ve funkcionalistickém domě a přestože je odborníkem ve zcela jiném oboru, vyniká i hlubokými znalostmi o tomto architektonickém a uměleckém směru. Před několika lety si splnil svůj sen a realizoval ve spolupráci s brněnským ateliérem Europrojekta, který je v tomto oboru specialistou, stavbu domu spojujícího to nejlepší z našich funkcionalistických tradic s moderními technologiemi. Vznikla unikátní stavba s autentickým vzhledem vily z třicátých let a vysokým standardem bydlení. „Reálný život v domě a technický pokrok vždy nutně vedou ke změnám. Dobrý architekt kolaudací stavby nekončí, sleduje svou práci dál, a proto jsme se opět obrátili na architektky Marina Kareše a Roberta Raise a pokračovali s nimi na dalších úpravách,“ vysvětluje majitel domu.

#### Změny v kontextu

Konstrukce i dispozice domu zůstávají stále perfektně funkční tak, jak byla stavba původně koncipována. Nebyly potřeba žádné

výrazné zásahy, což je nejlepší vizitkou kvality architektonického návrhu. V plánu je kryté garážové stání a instalace nabíjecího boxu pro elektromobil.

Změny v interiéru se týkají především nábytku, koberců, barevnosti, umělecké „výbavy“ a dekorací. Jsou výsledkem představy, které zrály v čase do promyšlené, procítěné a do detailů dotažené podoby. Všechny úpravy a předměty byly citlivě voleny v duchu zásady „méně je více“ tak, aby byl zachován celkový kontext. Na první pohled jsou nejmarkantnější nové tapety, čalounění, koberce a doplňky v kombinaci světlých teplých, především zlatavých odstínů. Obývací pokoj, ložnice, šatna a pracovna se tak rozzářily novým světlem. Vstupní halu a schodišťový prostor doplnily busta Jana Masaryka a řada obrazů. Nově je uspořádána místnost v nejvyšším podlaží využívaná jako kreativní pracovna. Kromě nízkého funkčního nábytku je zde nový pracovní stůl a pohovka.

#### Rovnováha přírody a umění

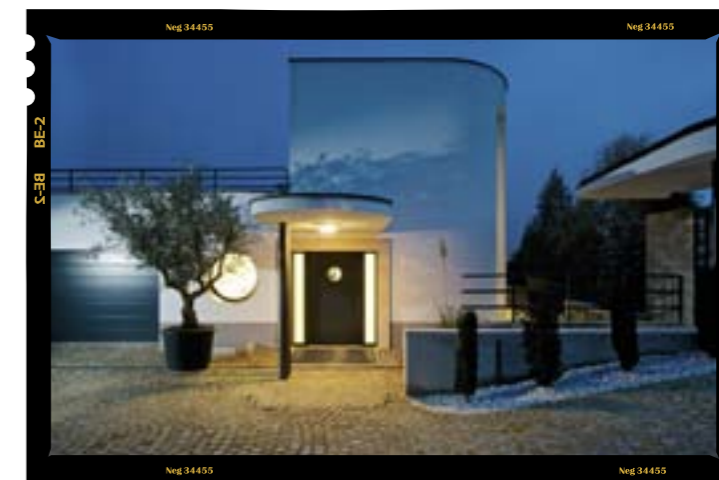
Zeleň samozřejmě během let podstatně zvětšila svůj objem, vyrostly živé ploty

po obvodu parcely i okrasné solitéry. „Kontinuální propojení domu se zahradou má pro nás zásadní význam a věnujeme mu stálou pozornost. Jsem rád, že jsme si zahradu navrhovali sami. Máme zkušenost, že slavní zahradníci tvoří dílo podle svých představ, často více na efekt než pro potřeby klienta,“ říká majitel domu.

Zahradu se skládá z několika větších celků: vstupní partie, užitkové části, prostoru u bazénu a klidové zóny. Okolí bazénu, ozdobené palmami, citrusy a středomořskými rostlinami v nádobách, evokuje charakter jižní Evropy. Jádrem zahrady je koncipováno jako venkovní obytný prostor vhodný ke čtení. Uplatňují se tu přírodní materiály, především dřevo a kámen. Zelená plocha se solitérními rostlinami je prostoupena zajímavými průhledy a oživena citlivě umístěnými uměleckými díly tak, aby vzniklo harmonické prostředí. Zahradu se tak funkčně, filozoficky i esteticky propojuje s interiérem domu. „Do našeho okolí i do města postupně vplouvá kvalitní architektura a prostředí se stále mění. Podíleli jsme se na jeho zlepšování a už pracujeme na dalších projektech,“ uzavírá majitel domu. ✘



Na velké zpevněné ploše majitelé domu plánují postavit kryté garážové stání



Před hlavním vstupem do domu se nachází zpevněná příjezdová plocha z žulových kostek (původní stav)

Oblé rohy, hladké sněhobílé fasády, horizontální prosklení, kruhová okna, výrazně přesahující stropní desky, subtilní trubkové zábradlí, dominantní venkovní schodiště – to vše jsou typické vnější znaky funkcionalistického stylu, které budí dojem rekonstruované vily z třicátých let

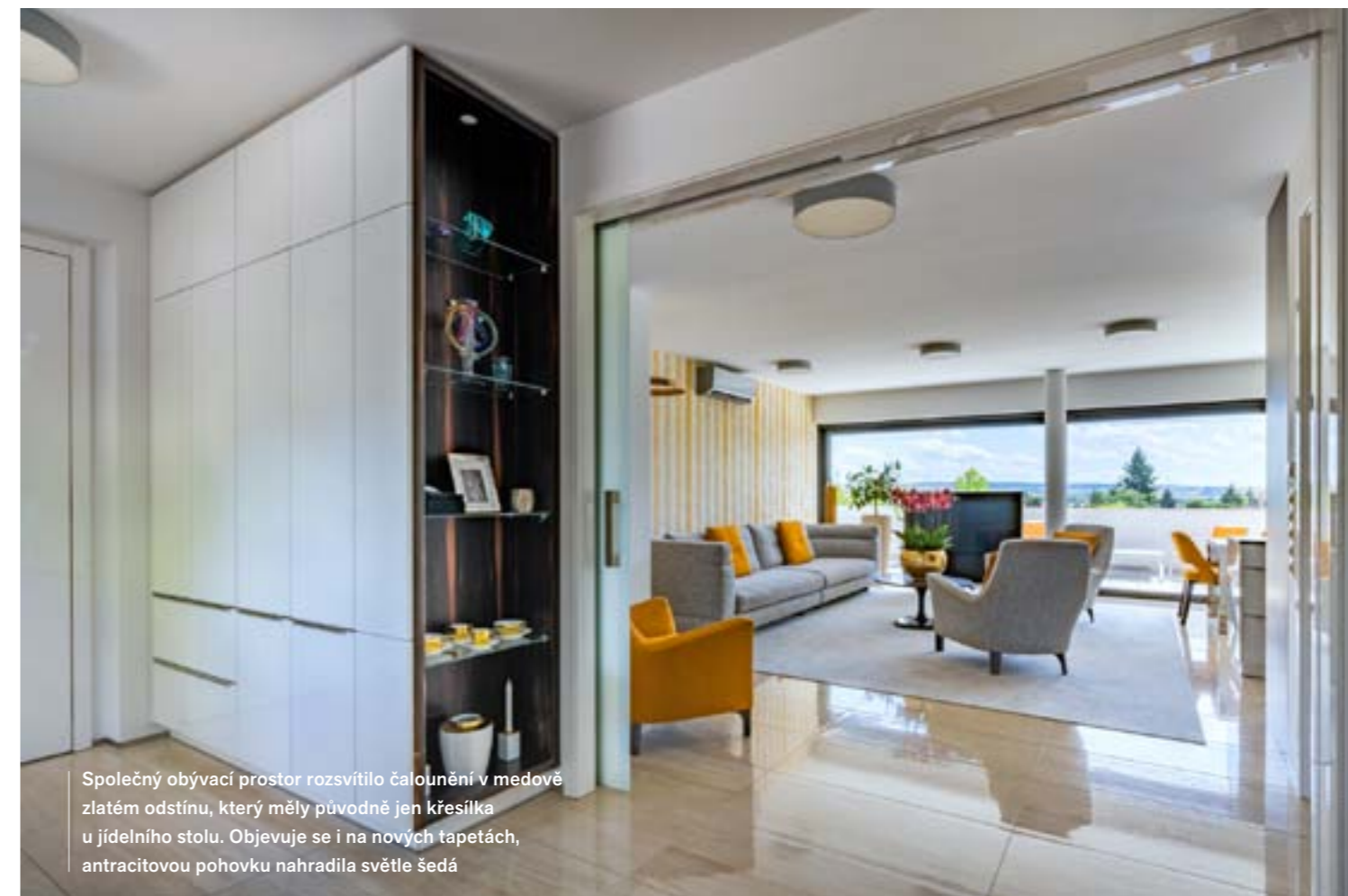




Jídelnímu stolu dominuje svítidlo značky  
Occhio xxxx Prosím doplnit popisek



Prostor v nejvyšším podlaží se změnil v pracovnu. Byl vybrán subtilní pracovní stůl, který téměř neruší impozantní výhledy, pohodlná pohovka a nová dekorace. Zůstala krásná bílá komoda s kruhovým motivem, vyrobená na zakázku



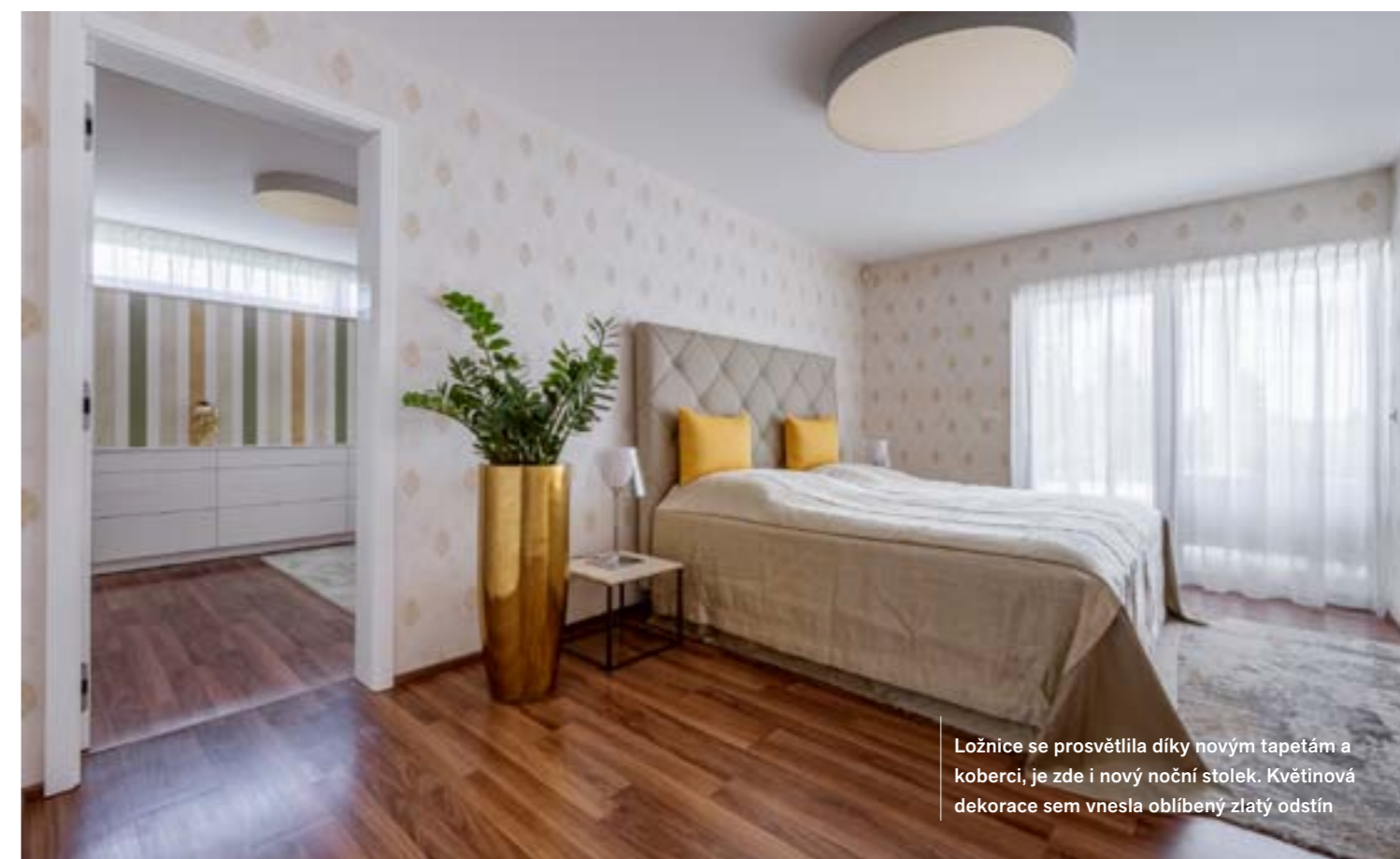
Společný obývací prostor rozsvítilo čalounění v medově zlatém odstínu, který měly původně jen křesílka u jídelního stolu. Objevuje se i na nových tapetách, antracitovou pohovku nahradila světle šedá



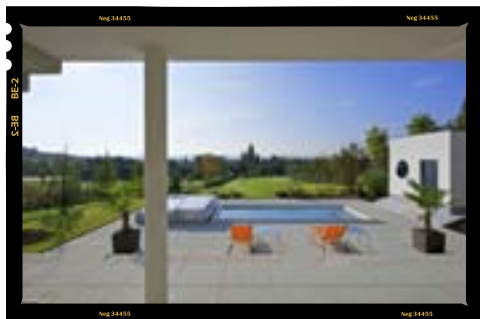
Velkorysá šatna v přízemí se rozzářila díky výrazným tapetám s krásnou kombinací odstínů olivové, okrové, pískové a smetanové (xxx prosím doplnit výrobce)



Změny v obývacím pokoji se týkaly hlavně barev. Místnost v nejvyšším podlaží měla sloužit k relaxaci, jedinečná atmosféra však přináší také klid a inspiraci. Výborně se tu přemýšlí



Ložnice se prosvětla díky novým tapetám a koberci, je zde i nový noční stolek. Květinová dekorace sem vnesla oblíbený zlatý odstín



Také velká jižní část zahrady se díky vzrostlé zeleni hodně proměnila. Okolí bazénu s palmami a středomořskými rostlinami si zachovává mediterránní atmosféru. Díky velké prosklené stěně je vnitřní prostor domu stále v přímém kontaktu s okolím

#### AUTOŘI

Ing. arch. Martin Kareš, MBA, PhD. (1977),  
Ing. arch. Robert Rais, MBA, PhD. (1977)

Absolventi Fakulty architektury VUT v Brně, dříve členové ateliéru Prof. arch. Ivana Rullera, legendy brněnského funkcionalismu. V r. 2003 založili vlastní architektonický ateliér Europrojekta, zabývají se výhradně projekcí rodinných domů, zejména technologicky nadstandardních vil. V této oblasti jsou autoři více než stovky realizací. Dosavadní ocenění ateliéru: cena Státního fondu rozvoje bydlení, cena Fasáda roku, Cena Dům Roku 2016/ 2017/ 2018 v kategorii Individuální domy, Cena v soutěži stavba roku Zlínského kraje a Jihomoravského kraje a mnohé další. Oba architekti se věnují vědecké, akademické činnosti.

[www.europrojekta.cz](http://www.europrojekta.cz), [www.karesrais.cz](http://www.karesrais.cz)

