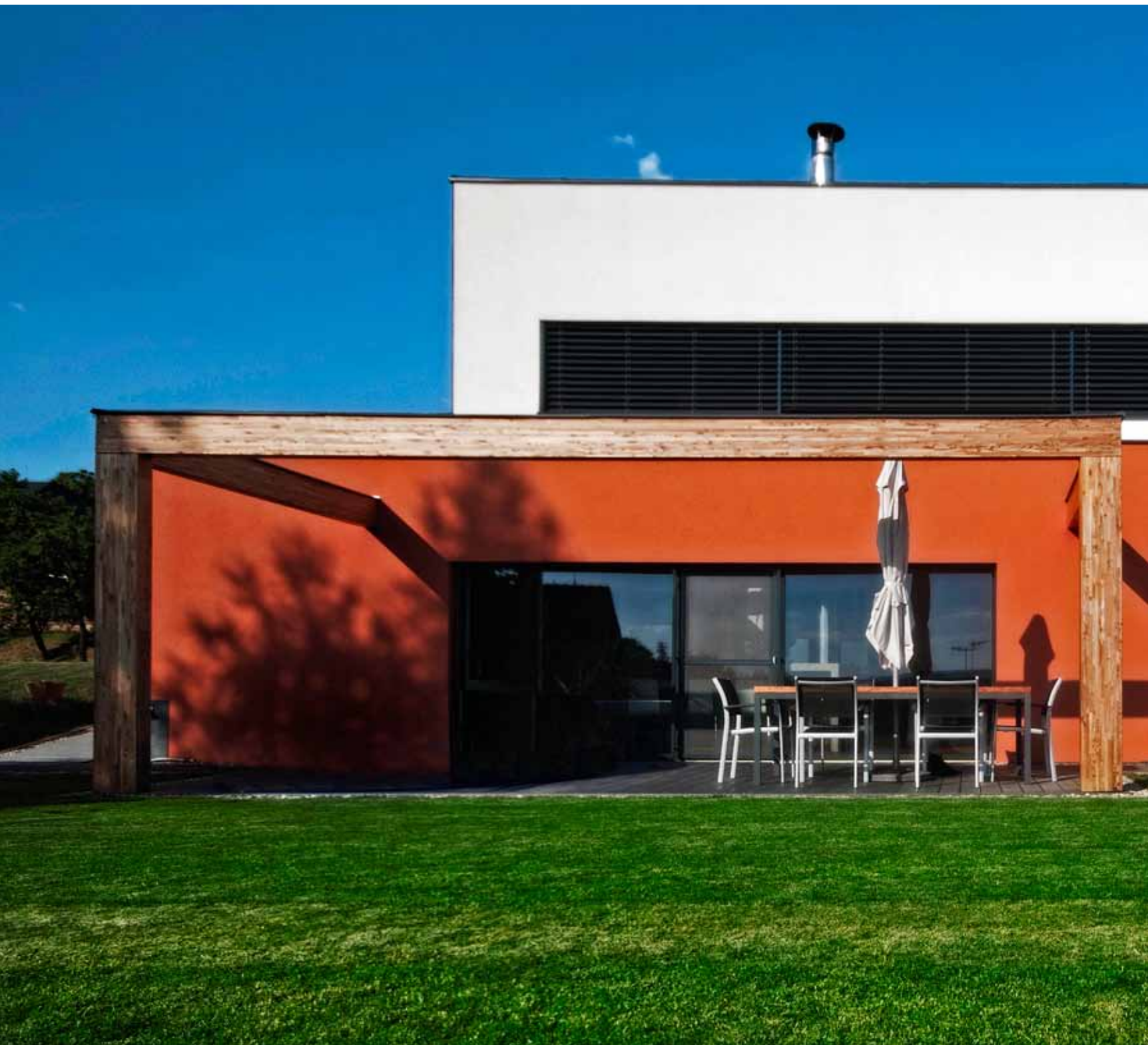


# Vítězství kvality nad cenou



TEXT: JITKA PÁLKOVÁ FOTO: KAMIL SALIBA



*Slunný jižní svah, obdařený panoramatickým výhledem na kopcovitou krajinu se siluetou hradu, nabízel mladým manželům příjemné prostředí pro bydlení a architektům z ateliéru Europrojekta příležitost ukázat, že dokážou zhodnotit přirozené půvaby tohoto místa jižní Moravy.*

**SLOVO ARCHITEKTA**

„Dům jsme se snažili do pozemku umístit co možná nejcitlivěji, aby koncept stavby ctil původní terén a reagoval svojí hmotou a prosklením na okolní krajinu. Průhledy z interiéru jsou orientovány na přirozené dominanty okolí – kostel a hrad,“ říká Martin Kareš.

Stavba je komponována ze dvou barevně odlišených navzájem posunutých hranolů. Bílá omítka značí ložnicovou část, červená společné obývací prostory



Dům spadá k jihu po mírném svahu, k jihu je orientována dřevěná terasa s jednoduchou pergolou z lepených dřevěných vazníků

Ú

kol zněl navrhnout moderní architekturu s technicky vyspělým řešením včetně úsporného vytápění s tepelným čerpadlem, to vše za podmínek nepříliš rozmařilého rozpočtu. Architekti zvolili tedy jednoduché a přitom přehledné dispoziční řešení, ze kterého vychází navenek jednoduchý kubický tvar stavby. „Ceníme si toho, že mladí manželé jako jedni z mála již od počátku upřednostňovali kvalitu domu nad cenou, i když výše rozpočtu byla předem dána. Od úvodní studie jsme společně přemýšleli nejen nad stavbou, ale i nad interiérem domu. Ten měl spolu s výtvarnými doplňky vytvářet odpovídající nadstavbu a dotvářet samotnou architekturu. Technický komfort a dobrá dispozice samy o sobě útulný domov nevytvářejí. Právě citlivé spojení, snad až prolnutí stavby s interiérem, vede k pohodlnému a příjemnému soužití majitelů s domem. Tyto dva základní koncepční



Společný obývací prostor v prvním podlaží je prostorově rozdělen krbovým tělesem s nerezovým komínem. Povrchová stěrka koresponduje se stropem z pohledového betonu



Pásové okno v patře dává panoramatický výhled. Předokenní žaluzie jsou zapuštěny v nadpraží, aby si dům zachoval jednotlý kompaktní charakter

prvky nás dále vedly k propojení interiéru se zahradou pomocí prosklených ploch,“ vysvětluje architekt Martin Kareš.

### **Mezonetové řešení**

Dům s obdélníkovou dispozicí směřuje svou podélnou osou kolmo ke svahu a tímto architektonickým řešením volně a nenásilně vstupuje do pozemku. Konfigurace terénu se značným převýšením a přístupem shora vedla k mezonetovému prostorovému uspořádání. Garáž a zádveř s šatnou jsou umístěny v mezipatře, po navazujícím schodišti lze vystoupat o půl podlaží vzhůru na galerii a dále do ložnicové části se třemi pokoji a příslušenstvím, nebo sestoupit o půl podlaží níže do společného obývacího prostoru položeného v úrovni zahrady. Všechny obytné

místnosti mají kvůli výhledu, propojení se zahradou a v neposlední řadě i z energetických důvodů výhradně jižní orientaci.

### **Propojené nádoby**

Vnitřní princip výstavby domu připomíná spojené nádoby. Schodišťová hala, sloužící pro důstojný příjem hostů, prochází domem na celou výšku, sjednocuje jeho vnitřní prostor, umožňuje komunikaci v domácnosti a zprostředkovává otevřené průhledy interiérem a výhledy do krajiny. „Chtěli jsme být celá rodina stále v kontaktu,“ říká paní domu, „proto používáme velký obývací pokoj i jako hernu pro děti, a až povyroste, také zůstaneme ve spojení. Přes halu a galerii vidíme až do dětských pokojů, dům tak žije v každou denní dobu.“ »



V interiéru příjemně vyznívá podlaha z tropického dřeva merbau, tato dýha je použita i na atypické bezfalcové dveře vyrobené na míru





Kuchyňskou linku architekti navrhli na míru z lakovaných MDF desek s vysokým leskem

### Červená versus bílá

Kuchyň s jídelnou jsou částečně odděleny krbovou stěnou od obývacího pokoje se sezením a velkou rohovou knihovnou. Nemalou část přízemí tvoří zázemí domu s technickou místností, saunou a zahradním skladem. Navenek kompozici domu naznačuje barevné pojetí fasády – společnou obytnou část zvyrazňuje červený nátěr, zázemí a ložnice mají bílou omítku.

Realizace kvalitní stavby se zdařila díky promyšlenému přístupu, pečlivému zvažování poměru cena/výkon a také proto, že kvalita s dobrou myšlenkou vždy měla přednost před rychlostí. ✖



← ↑ Otevřená schodišťová hala umožňuje volný průhled ze vstupní předsíně přes skleněné dveře a čiré skleněné zábradlí do obývacího pokoje a ven na terasu



Do ložnice rodičů přichází i horní světlo střešním světlíkem



Dětské pokoje zařídil pán domu nábytkem, který vyrobil přesně na přání svých dětí



### ZAÚJALO NÁS

#### Komfort krok za krokem

Mezi dokončením stavby a vybavením interiéru uplynuly více než dva roky. Ve srovnání s desetiletími, kdy bude vybavení sloužit, je to zanedbatelný čas. Manželé odmítli jít cestou provizorií a rozhodli se raději šetřit finanční prostředky na „to pravé“, co si během své spolupráce s architekty vymysleli a vysnili.

Dům má kvalitní hliníková okna se zapuštěnými předokenními žaluziemi a masivní dřevěné podlahy z tropického teakového dřeva. Značnou část vybavení vyrobil majitel domu na míru ve své truhlářské dílně (lakovaná kuchyňská linka provedenou ve vysokém lesku, dýhované interiérové dveře na celou výšku místnosti, knihovnu, obložení schodiště atd.)



Rodinná koupelna je obložena velkoformátovými dlaždicemi, které dokonale imitují betonovou stěrku, ale za přijatelnější cenu



Dřevěná podlaha z merbau prochází přes schodiště až na galerii ve druhém podlaží

## TECHNICKÉ ÚDAJE

**Zastavěná plocha:** 140 m<sup>2</sup>

**Užitná plocha:** 180 m<sup>2</sup>

**Konstrukce:** betonové základové pasy, zdicí systém Porotherm, monolitické železobetonové stropy a schodiště, obvodové zdivo Porotherm 240 mm + minerální vlna 180mm + omítka, pultové střechy s nosnými dřevěnými trámy, střešní krytina Lindab

**Výplně otvorů:** okna hliníková s izolačními trojskly, předokenní hliníkové žaluzie, vnitřní dveře atypické dýhované bezfalcové do obložkových zárubní (teakové dřevo)

**Vytápění:** ústřední podlahové, zdroj energie tepelné čerpadlo systém země/voda, podlahové vytápění + radiátory, krb s krbovou vložkou a rozvody teplého vzduchu do obytných místností ve 2. podlaží

**Cena stavby:** cca 4 000 Kč/m<sup>3</sup>  
(bez vybavení interiéru)

## AUTOŘI



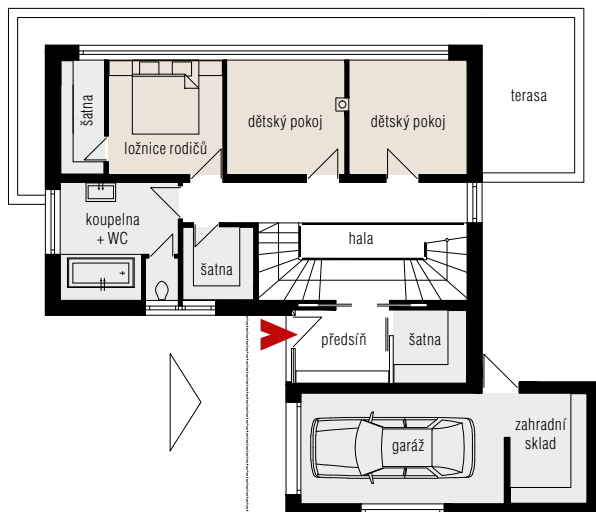
**Ing. arch. Robert Rais, Ph.D. (1977)**



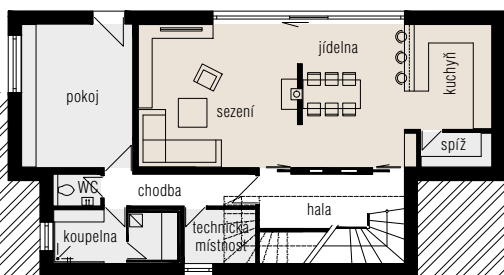
**Ing. arch. Martin Kareš, Ph.D. (1977)**

Absolventi Fakulty architektury VUT v Brně, dříve členové ateliéru prof. arch. Ivana Rullera, žijící legendy funkcionalismu, oceněné státním vyznamenáním. V roce 2003 založili vlastní architektonický ateliér Europrojekta, zabývají se navrhováním nejrůznějších typů občanských a bytových staveb, urbanistickou i vzdělávací činností. Realizovali více než stovku rodinných domů, čímž se řadí k nejúspěšnějším ateliérům v tomto oboru. Získali řadu ocenění, např. Cenu Bohuslava Fuchse, Zvláštní cenu Státního fondu rozvoje bydlení a další.

II. PODLAŽÍ



I. PODLAŽÍ



## KONTAKT

**EUROPROJEKTA**  
Architektonická  
a projekční kancelář  
Veselá 37, Brno  
[www.europrojekta.cz](http://www.europrojekta.cz)



obytné prostory | zázemí