

LISTOPAD – PROSINEC 2023

CENA 99,90 Kč
4,12 €

můj dům

www.mujdum.cz

STAVBA ZAHRADA INTERIÉR

TOP DOMY

POKOČEJTE SE
NEJKRÁSNĚJŠÍMI
DOMY, KTERÉ JSME
LETOS OBJEVILI



VÁNOCE 2023
TIPY NA DÁRKY
+ SOUTĚŽ
O TYTO DÁRKY

ČÍM TOPIT:
TEPELNÝM
ČERPADLEM,
ČI KLIMATIZACÍ?

DŮM JAKO OTEVŘENÁ NÁRUČ

Právě tak popsal jednu ze svých posledních realizací architekt Martin Kareš. Pro dynamicky komponovanou vilu pro čtyřčlennou rodinu, která nabízí úchvatné výhledy na město Písek a jeho široké okolí, byste jen stěží našli výstižnější charakteristiku.

TEXT: JITKA PÁLKOVÁ / FOTO: LUKÁŠ HAUSENBLAS

Atypický zkosený tvar, panoramatické prosklení a přesahující hmoty vytvářejí architektonickou kompozici, která se otevírá od úzkého vstupu na pozemek směrem k širokému obzoru





Boční pohled naznačuje zapojení stavby do svazitého terénu. Celý koncept je podřízen úchvatným výhledům z interiéru i z terasy, která je lemována čirým skleněným zábradlím. Přístup do spodní části zahrady zajišťuje venkovní schodiště/cesta z žulových kostek

Majitelé domu mají ke krásnému historickému městu s nejstarším mostem v Čechách osobní vztah, dlouho hledali místo, které by jejich vazbám nejlépe odpovídalo a pozemek v nové čtvrti nad městem je okouzluje na první pohled. „Taková parcela je pro architekta jako dar,“ říká na úvod Marin Kareš. „Od vstupu postupně klesá směrem k jihu a otevírá široký výhled, který se podobá obrazu se třemi plány: v popředí je zahrada s domem, ve středním plánu historické jádro města a završuje jej pozadí s panoramatem krásné lesnaté krajiny. Každé okno v domě je vlastně rámem neopakovatelného obrazu krajiny. Výhodou takového pozemku je také nadhled a soukromí – z domu ani ze zahrady se nedíváte na fasády a do oken sousedních domů, ale přes jejich střechy dále do okolí. A sousedé zase nemají vyhlídku k vám.“

Základní představy a přidané hodnoty

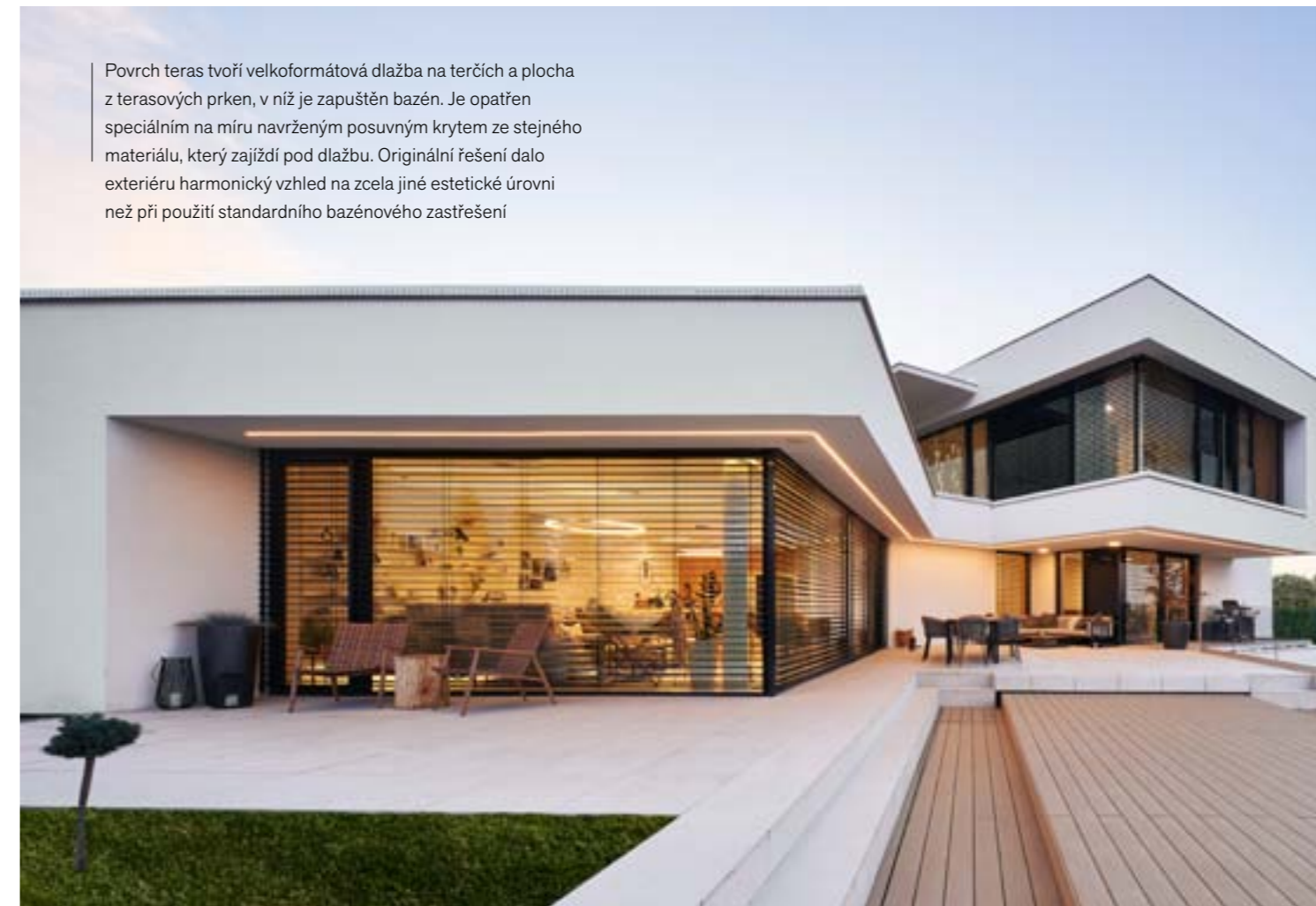
Otec rodiny se dvěma dětmi, povoláním strojař, má rád funkcionalistický styl pro

jeho jednoduchost, funkčnost a přesnost. Oslovila jej vila s výhledem na Brno, kterou realizoval ateliér Kareš Arch před několika lety (byla publikována v časopise Můj dům č. 12/2018 – pozn. red.). Podobné kvality včetně maximálního pohodlí a bezúdržbového provozu domácnosti očekávali stavebníci od svého nového bydlení. Návrhy domu, které pro ně ateliér připravil, splňovaly jejich představy a navíc je obohatily je o typické znaky jeho autorského rukopisu – velkorysost, přehlednost, funkčnost, nejvyspělejší technologie a důraz na dokonale zpracovaný detail. „Dáváme vždy na výběr z několika variant. Chceme aktivního klienta, který s námi spolupracuje a tvoří s námi svůj domov. Takovýto individuální přístup vyžaduje mnoho času a úsilí, ale představuje zásadní rozdíl oproti neosobním developerským projektům. Společně hledáme vždy to nejlepší řešení pro konkrétní místo a konkrétní rodinu a její budoucnost, a to je hlavní hodnota architektonické práce,“ dodává Martin Kareš.

Pozemek jako cíl i východisko

Architektonická kompozice byla navržena tak, aby se dům co nejvíce přizpůsobil pozemku

a aby si rodina mohla v každé části domu vychutnat to nejcennější, co pozemek nabízí. Velkorysé prosklené stěny s úchvatnými pohledy na krajinu a vnitřní průhledy domem nevznikly jako přidaná hodnota, ale podmínily samotný základní koncept návrhu a najdeme je v každé části domu. Stavba je třípodlažní, polozapuštěný suterén vyrovnává výškový rozdíl ve svazitém terénu, poskytuje dostatečný prostor pro technické zázemí domu a technologie bazénu a je tu i domácí tělocvična. Přístup na parcelu vede z nejužší a nejvýše položené části jejího atypického lichoběžníkového tvaru. Zde se nachází vstup a dům se dvěma křídly se z tohoto výchozího bodu rozevírá směrem do zahrady. Středobod domu tvoří ústřední hala se schodištěm, které architekt přirovnává ke kloubu, hybnému mechanismu celé dispozice. Je pojata jako impozantní obytný prostor s malým sezením a výhledem. Rozděluje přízemí na společnou obývací část (kuchyně, jídelna, obývací pokoj, spíž, koupelna) a protilehlý blok s dvougaráží a pracovním, která je využívána i jako pokoj pro hosty. Tato část má nadzemní podlaží – v patře se nachází ložnicová zóna rozdělená na dětské pokoje a apartmá rodičů se zázemím.



Povrch teras tvoří velkoformátová dlažba na terčích a plocha z terasových prken, v níž je zapuštěn bazén. Je opatřen speciálním na míru navrženým posuvným krytem ze stejného materiálu, který zajíždí pod dlažbu. Originální řešení dalo exteriéru harmonický vzhled na zcela jiné estetické úrovni než při použití standardního bazénového zastřešení

Co znamená standard a nadstandard

Vila nabízí kvalitu bydlení, kterou můžeme ve srovnání s běžným českým rodinným domem považovat za vysoký nadstandard či luxus, podle architekta Kareše je ale jeho úroveň vyvážená a základní aspekty jako jednoduchost, funkčnost, energetická úspornost, trvanlivé materiály a přímé propojení se zahradou by měly patřit ke standardu bydlení 21. století bez ohledu na cenovou kategorii.

Stavba má energeticky úspornou konstrukci a podlahové vytápění s tepelným čerpadlem a rekuperací. Provoz řídí inteligentní systém, který je velmi pohodlný, automaticky volí nejúspornější řešení s minimálními dopady na životní prostředí.

Celé přízemí je bezbariérové včetně propojení s terasou, všechny obytné místnosti i prostory zázemí se vyznačují pohodlnou velikostí (ale nikoliv nadměrnou), rodiče, děti i hosté mají k dispozici vlastní koupelny, v rámci celého domu bylo pamatováno na to, aby byl vždy po ruce odpovídající úložný prostor. Vybavení interiéru, z velké části vestavěné, bylo navrženo v harmonii s architekturou domu, v nadčasovém stylu. Je vyrobeno z vysoce kvalitních materiálů, jako je dubové dřevo, kompaktní desky, hladké cementové stěrky, mramorové desky, takže výborně slouží svému účelu a bude desítky let krásné a neopotřebované.

Stejný důraz byl kladen i na komfort v exteriéru. Velkou terasu zčásti zakrývají přesahující horní podlaží a železobetonové moniéry, které vytvářejí příjemný stín. Bazén je opatřen krycí deskou, která se zasouvá pod dlážděnou terasu, takže zahradu opticky neruší žádná konstrukce. Z ložnic se dá vyjít na střešní terasu s úchvatným panoramatickým výhledem na širé okolí nebo na noční oblohu. ✘



Interiéru domu vládne základní geometrie, střídmost a rafinovaně jednoduchá kombinace hladkých bílých ploch, dubové dýhy a leštěného mramoru, který byl použit na kuchyňský ostrůvek. Jídelní stůl s impozantní deskou z masivního dřeva symbolizuje pevnost a stabilitu rodinných vztahů, měkká křesílka dodávají útulný a pohodlný ráz



AUTOR

Ing. arch. Martin Kareš, MBA, PhD. (1977),

Spolupráce: Tomáš Kupský a Jana Hrdličková

Ing. arch. Martin Kareš, Ph.D., MBA je vedoucí osobností brněnského ateliéru KAREŠ ARCH, který se zabývá individuálním rezidenčním bydlením pro soukromé investory. Absolvoval Fakultu architektury VUT v Brně, dříve byl členem prestižního ateliéru prof. Ivana Rullera, legendy českého funkcionalismu. V r. 2003 založil spolu s architektem Robertem Raisem vlastní architektonický ateliér Europrojekta. Do dnešní doby ateliér realizoval více než stovku projektů a získal řadu ocenění jako jsou Dům roku, dále ceny v soutěžích Stavba roku Zlínského kraje, Pardubického kraje, Jihomoravského kraje a mnohé další. Jeho vzory v architektuře jsou Bohuslav Fuchs, Walter Gropius a ze současných architektonických kanceláří jsou to primárně MVRDV – Architects a Peter Zumthor.

K polovině roku 2021 ateliér Europrojekta nese spoluautorství na projektech společně dvojice architektů Ing. arch. Robert Raise, Ph.D., MBA a Ing. arch. Martina Kareše Ph.D. MBA. Dnes ateliér působí pod názvem atelier KAREŠ ARCH a je kompletně pod vedením pana Martina Kareše. V roce 2021 založil Martin Kareš interiérové studio EGO DESIGN, které se stalo součástí architektonického ateliéru KAREŠ ARCH. Klienti tak mohou využít komplexních služeb od projektu rodinného domu, návrhu interiéru až po samotnou realizaci a autorský dozor.

Kontakt: www.karesarch.cz,



Zádvěří se posuvnými dveřmi ze satinovaného skla prolíná s ústřední halou, která poskytuje výhled prosklenou stěnou na terasu a protilehlé panorama krajiny. Oblá křivka schodiště sem vnáší jemnost a dynamiku

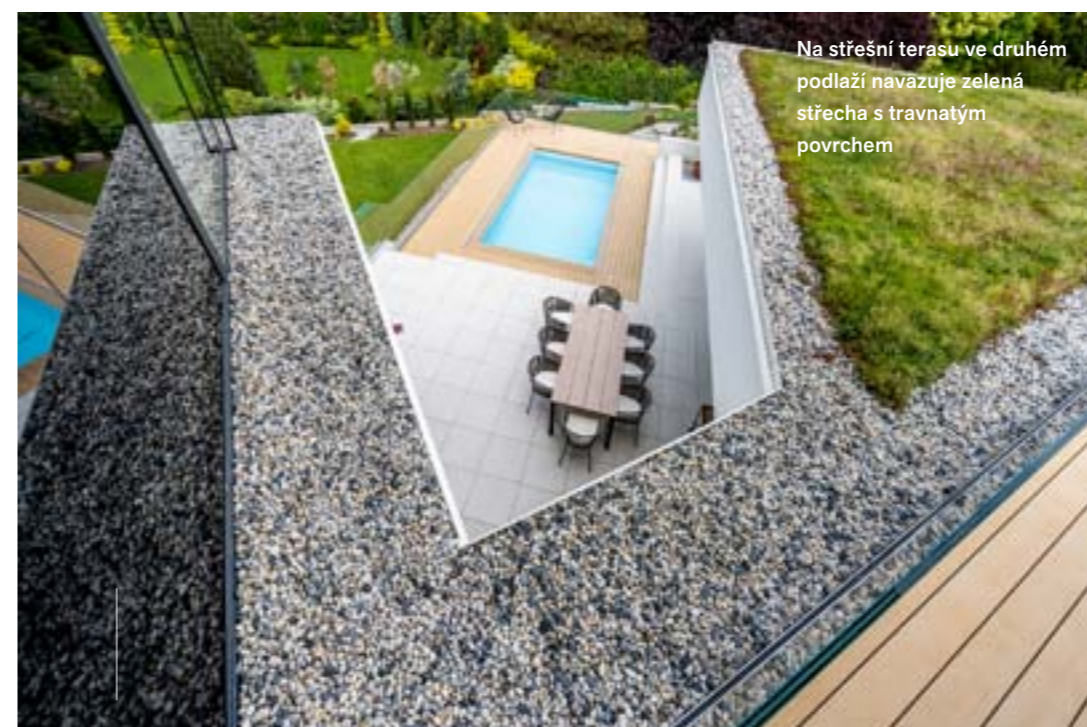
Precizní detail schodištvé stěny s dubovou horní deskou nazačuje řemeslné mistrovství architektů i truhlářské firmy



Podlahy z hladké polyuretanové stěrky, bezzárubňové dveře a minimalizace viditelných detailů vytvářejí harmonické pozadí, v němž vynikne krása citlivě vybraných nábytkových solitérů a výtvarných děl



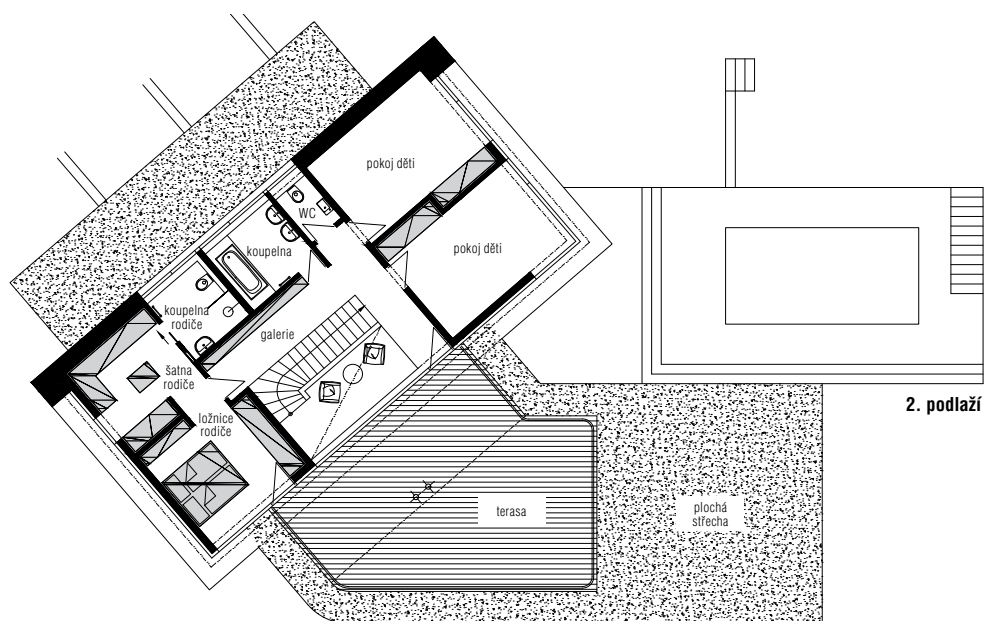
Ložnice v horním podlaží jsou rovněž obdařeny krásnými výhledy a zařízeny v decentním nadčasovém stylu



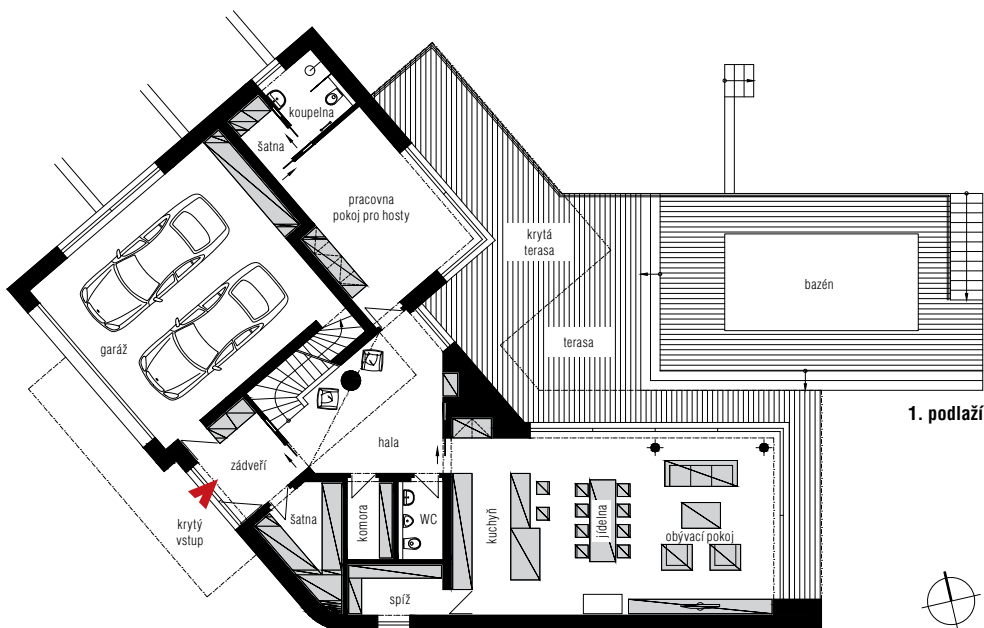
Na střešní terasu ve druhém podlaží navazuje zelená střecha s travnatým povrchem



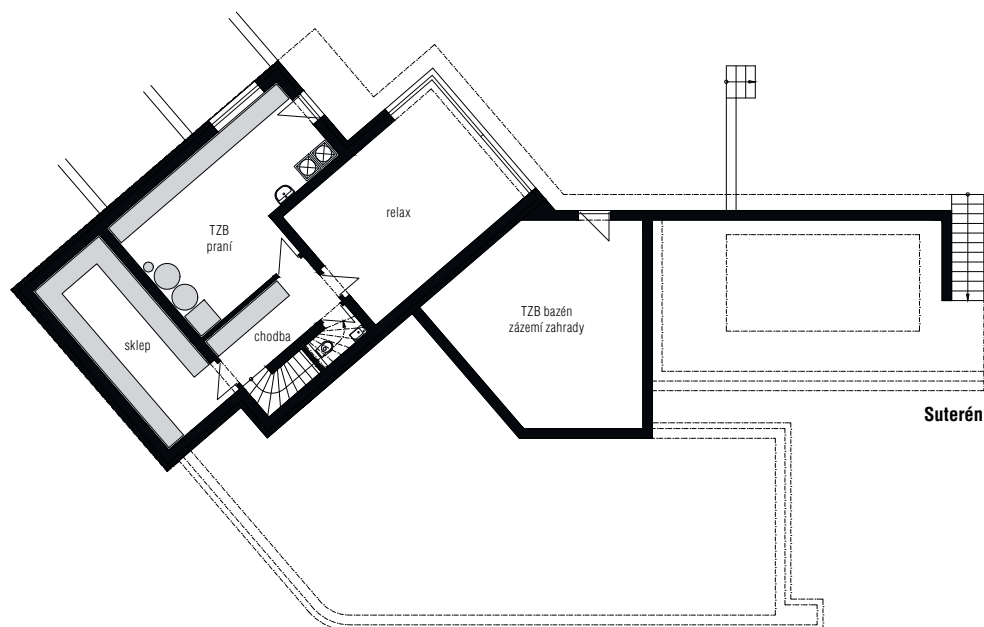
Koupelny jsou obloženy velkoformátovými deskami z bílého mramoru. Nábytek byl rovněž vyroben přesně na míru podle návrhu architektů



2. podlaží



1. podlaží



Suterén

TECHNICKÉ ÚDAJE

Zastavěná plocha: 282 m²

Užitná plocha: 372 m²

Konstrukce: betonové základové pásy a základová deska, spodní stavba železobetonová, zdicí systém Porotherm, stropy železobetonové monolitické, schodiště železobetonové, vnější kontaktní zateplení

Výplně otvorů: okna hliníková firmy THERMONT, systém ALUPROF s izolačními trojskly – pevně zasklená, otevíravá a posuvná (HS portály), předokenní žaluzie na el. pohon, dveře bezzárubňové – výroba na míru

Technologie: tepelné čerpadlo země/voda Viessmann, zdroj energie venkovní jednotka vzduch/voda, bivalentní zdroj elektrokotel o výkonu 8,8 kW, toplovodní podlahové vytápění, řízené větrání s rekuperací, inteligentní elektroinstalace ABB, bazén vyhříván tepelným čerpadlem vzduch/voda, rekuperace, fotovoltaická elektrárna o výkonu 5,5 kWp, podzemní nádrž na dešťovou vodu 12 m³ – využití na automatickou závlivku zahrady a na splachování WC v domě

Dodavatel: Vladimír Prošek, a. s.

Dodavatel interiéru: AV architekti, s. r. o.



Ve vstupní partii vynikne velkorysý pásový rohový prosklení a železobetonová moniéra. Obrysy architektury krásně zvýrazňují linie integrovaného LED osvětlení